

součástí výstavy **Tajnosti duše**

jiří nováček

DOMICILIA

Tajnosti duše

kolektivní výstava

Galerie Černá linka

Brno 26.9. - 14.10.2011

kurátor výstavy: Mgr. Pavel Sochor, PhD.

*Je-li tedy život sám o sobě dobrý a žádoucí,
a když si pak vidoucí uvědomí, že vidí, slyšící, že slyší, jdoucí, že jde
a když máme i pro všechny ostatní činnosti vědomí, že jsme činní,
takže vnímáme, že vnímáme, a myslíme, že myslíme,
je to pro nás známka, že jsme.*

Aristoteles, Etika Nikomachova

Uvedená kolektivní výstava autorů představuje pro širokou veřejnost zatím neprezentovaný soubor artefaktů, který může na první pohled budit rozpaky svou různorodostí. V jednom galerijním prostoru se zde střetávají vize a ideje výrazných individualit. Nalezneme zde výtvarné práce osob s různou mírou postižení – autorů, kterým je prostřednictvím svých prací umožněna bezprostřední komunikace a sebe prezentace svých tajností duše, tak jak zní název výstavního projektu. Pohled na možnost uchopení tajností duše obyvatel zámku ÚSP Křižanov prezentuje umělecký fotograf Jiří Nováček výběrem fotografií z dokumentárního cyklu DOMICILIA z let 2010-2011.

„Tajnosti duše“ jsou výstavní koncept, jež ve svém názvu poukazuje na nejednoznačnost a možnou zastřenost či zakódovanost idejí autorů s postižením v jejich vlastním a osobitém výtvarném jazyku. Tyto „tajnosti“ jsou pozornému divákovi představeny skrze médium obrazu a keramických děl. Proč je v rámci výstavy použito slovo duše a proč je klíčovým pojmem rámujícím představovaný výstavní projekt? Odpověď lze spatřovat především v motivaci, která vedla k výtvarné tvorbě artefaktů autorů s postižením. Vystavené práce vznikly samovolně a na základě vlastních individuálních potřeb autorů. Jsou výsledkem jejich vnitřního chtění, uspokojení tužeb a v expresivní nadsázce i „hladu po výtvarném zobrazování své duše“.

Vztah k výtvarné tvorbě a užívání silné autentické formy komunikace se u všech vystavených autorů s postižením vyvíjelo i několik let v rámci práce ve výtvarné a arteterapeutické dílně Mgr. Pavla Sochora, Ph.D., jež je autorem konceptu kolektivní výstavy.

Duše (od dýchatí, dech) je velmi široký a často neurčitý pojem, který původně znamenal princip života, to, čím se živá bytost liší od mrtvoly. Všeslovanské slovo „duše“ souvisí s pojmy dýchání a dechu, podobně jako řecká psyché, hebrejský nefeš a latinská anima nebo animus. Později se rozvíjí i představa duše jako jedinečné osobní identity, důležité zejména v křesťanství. Náboženskou představou, že duše člověka nějak přežívá, vyjádřili řeční filosofové jako nesmrtelnost, případně představou reinkarnace jako v některých východních náboženstvích. Staré „primitivní“ kultury měly sklon přisuzovat jakousi „duši“ - to jest samovolné působení či aktivitu - všemu, s čím se lidé setkávali a čemu nerozuměli. Zastřešující pojem animismus je považován za nejstarší formu náboženství. Následně známá Aristotelova filosofie přisuzuje duši všemu živému jako jeho „formu“ (eidos), která nemůže samostatně existovat. Aristoteles pojmenovává duši vegetativní (rostliny), vnímavou (živočichové) a rozumnou (člověk). Jen rozumná duše se však podílí na nesmrtelném logu. Ani na otázku, zda je duše nehmotná nebo je tvořena jemnou, vzdušnou látkou, není v řecké filosofii jednoznačná odpověď. Ve středověké filosofii se přes snahu o jednoznačné a určité vyjadřování nakonec prosadila představa oddělitelné substance, kterou pak definoval René Descartes tak, že všechno, co jest, je buďto „věc myslící“ anebo „věc rozlehlá“, kterou pozdější myslitelé spojili s představou hmoty a hmotnosti. Tím také vznikl základní problém dualismu, který řešil, jak může nehmotná duše působit na hmotné tělo (psychofyzický problém). Když se s pokrokem lékařských věd ukázalo, že i duševní činnosti podstatně závisejí na stavu mozku, bylo tím descartovské rozdělení významně zpochybněno a filosofové, jako např. David Hume, představu duše jako substance odmítli. Podle I. Kanta otázku duše nelze empiricky rozhodnout, protože na pojmu duše závisí představa lidské svobody a odpovědnosti. Je třeba ji přijmout jako postulát praktického rozumu. Podobné stanovisko zastával například i T. G. Masaryk. V 19. století se duše stala předmětem psychologie a autoři, jako John Stuart Mill nebo Wilhelm Wundt, se snažili i logické a matematické struktury odvozovat z vlastností duše. Pojem duše se i v psychologii ukázal jako příliš neurčitý a empiricky nezkoumatelný, proto jej nahradily pojmy duševní činnosti, vědomí a mysl. Dnes se ve vědách obvykle hovoří o činnosti nervové a mozkové, které lze empiricky zkoumat. Pokud se například v klinické psychologii a terapii hovoří o duši, míní se běžný význam slova jako celku osobního myšlení, mravního hodnocení a citění, včetně vztahu k sobě samému (sebereflexe). Přesto v náboženství, v umění a v mnoha metaforách však duše stále obecně znamená oživující princip, nositele osobní jedinečnosti (individuality), odpovědnosti a také citu a smyslu „člověka tvůrce“.

Forma výtvarného uchopení vnitřního tématu bývá často u osob s mentálním postižením či PAS („poruchou autistického spektra“) přirovnávána návštěvníky výstav k primitivismu. Primitivismus bylo hnutí v umění a literatuře formující se na konci 19. a začátku 20. století, které využívá pojmu původně označující (z latiny) něco prvotního. Zastánci tohoto hnutí se snaží o zjednodušení techniky vyjádření, o návrat ke kořenům zobrazování. Primitivismus také označuje dílo malířů bez formálního vzdělání, tedy naivní umění. Něčeho podobného si můžeme všimnout například i na sofistickovaných a stylizovaných obrazech krav francouzského malíře Jeana Dubuffeta a Paula Pottera. Krávy Jeana Dubuffeta mají přesvědčivou sílu výrazu, jež těžší ze záměrného zjednodušování a deformace inspirovaných originálním výtvarným projevem. Je nutné poznamenat, že u osob s mentálním postižením je myšlení, a tedy i výtvarný projev a výtvarný jazyk, trvale ovlivněno neurologickým poškozením centrálního nervového systému. V tomto kontextu je zajímavé spíše zaměřit pozornost diváka na rozměr autorovy imaginace a s ní související emocionalita ve struktuře děl. Imaginace má mnoho společného s vnitřním světem člověka. Je zprostředkovatelem mezi světem hmotným, fyzickým, a světem duchovním. Představy člověka odráží jeho aktuální emoční stav, jeho aktuální problémy. Pojem imaginace je neoddělitelně spjat s procesem rozvoje osobnosti. Specifičnost psychiky vystavujících autorů s postižením je bytostně spjata s výjimečností a autenticitou vystavených artefaktů.

Jak nahlížet na výtvarničení a malování obrazů?

K pozorování zákonitostí struktury a symbolů výtvarné formy u vystavujících autorů s postižením (mentálním a PAS) je potřebné poukázat na charakter tvorby. Výběr znaků je často veden pod vlivem individuální znalosti znaku či z prosté zaujatosti znakem (např. na základě jeho odlišnosti, barevnosti). Autoři s lehčí mírou mentálního postižení rozvíjejí individuálně téma kresebného konceptu a na něj také soustředí svoji interpretaci. Autoři s hlubším stupněm postižení interpretují svoji tvorbu dodatečně, kresbu začínají zpravidla bez plánu. Pro kompozici vystavených obrazů je klíčová symbolika linie, čáry a tvaru. Technika malby staví tvůrce před dvojici specifických výtvarných problémů - jakým způsobem se vyrovnají s danou plochou a jak budou pracovat s barvou. Plocha obrazu bývá zpravidla symbolikou prostředí a zkušeností autora s ním. Projekce „figury“ do plochy nám může hodně napovědět o síle autorovy individuality, sebevědomí, aspiraci a citovém rozpoložení.

Výtvarná tvorba oslovuje celého člověka. Dějiny umění prokázaly, že umělecká tvorba může významně formovat postoje lidí, jelikož je povahově univerzální. Jakmile začneme pracovat se svými zážitky a prožitky, vstupujeme do vysoce citlivé a intimní oblasti, a to jak z pozice tvůrce, tak i interpreta výtvarných artefaktů. Chceme-li vyzdvihnout tvůrčí složku expresivity výtvarného projevu u Lucie a ostatních autorů s postižením, která směřuje ke vzniku díla, můžeme mluvit o tvořivé expresivitě. Praxe ukázala, že při výtvarné tvorbě i terapii je považováno za významné si uvědomovat a prohlubovat spojnici mezi tvořivou expresí a uměleckým projevem. V tomto momentě lze označení „tvořivě-expressivní“ vnímat jako částečné synonymum pro „umělecký“, protože v řadě případů můžeme u vystavujících autorů obě označení zaměnit.

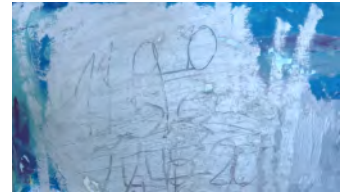
Lucie Němcová



Slunce kouká na přehradu



Smetišťe



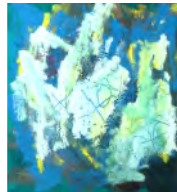
Jednička, dvojka, trojka a pětka



Hubertovy jmeniny v číslech



Hory



Výtvarnění



Zpěv



Strachy



Kráví hora

Keramika ÚSP Křižanov



Keramická nádoba I.



Keramická nádoba II.

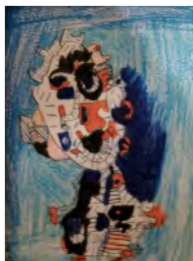


Keramická nádoba III.



Keramické misky

ÚSP Křižanov



Portrét



Kamarádi ze zámku



Rodina a kamarádi I.



Rodina a kamarádi II.



Modrý obraz



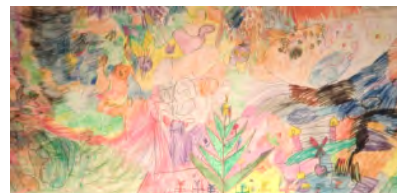
Zámek I.



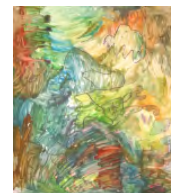
Zámek II.



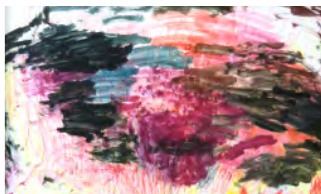
Zámek III.



Vánoce, čerti a Mikuláš



Já a moji přátelé



Podzim a červená



Zámek



Zvíře



Bájná země

Možné interpretace vystavených prací

Hory

Autorka si vybírá námět vztahující se k ročnímu období zima. Obraz je vytvořen kombinovanou technikou a nese prvky jak lyrické malby sněhových chuchvalců z alpských strání (slovo v obraze - „alpi“), tak brněnské zimy s částečnou sněhovou pokrývkou. V obraze je vyjádřen vztah k osobám i místům, které měly pro autorku až rituální význam, jako Kraví hora, rodina, lektori autorky a její přátelé. „Hurá, vybuchne Kraví hora, co se stane?“ „Budeš se zlobit, proč?“ „To se nesmí no, to ne?“ Hlavním tématem obrazu je rychlé sjíždění a lyžování na svazích hor pod lanovkou a soutěž. „Bude soutěž s dědou o zlatý věnec a vyhraje ten, kdo se bude nejvíce snažit. Mám hory ráda“ Rychlost v jakýchkoli podobách autorku fascinuje. Spodní okraj rámu vymezuje začátek lanovky a horní okraj poukazuje na její výstupní stanici. Vytvořením kontrastní bílé kruhové výseče zvýrazňuje autorka klíčový prostor obrazu, jež je dějištěm Lucčina lyžování s přáteli. „Kdo tam bude? Bude tam pan učitel Winkler?“ Dynamiku kompozice podtrhuje dílčí téma hrozícího pádu laviny, jež nese poselství provokativního napětí a dobrodružství v prostředí společnosti, kde autorka s poruchou autistického spektra žije. „Lavina spadne, hurá, co se pak stane, bude zpěv?“ Artefakt zobrazuje neklidný obraz mysli, zážitků a přání Lucie Němcové.

Zpěv

Kompozici obrazu tvoří dominantní prolnutí expresivních červených skvrn ve tvaru spirály s podkladovou žlutí. Kompozice je opět doplněna kresbami postav, organických objektů i slovy. Průběh tvorby doprovází autorka například následujícími výroky: „Chtěla bych zpívat, ale chtěla bych i asistovat v nemocnici. Zranění bych panu učiteli Winklerovi nepřála. Nemohla bych zpívat, nebyla by žádná superstar, ani talent, vše by se zrušilo... S Elánem a Lucií Bílou pojedou do ordinace v růžové zahradě, Lucie tam nebude, nemá tam co dělat, budu raději doma, abychom nechytila chřipku ... Můžu do Superstar? A kdy?“ Obraz dokončovala autorka následujícím výrokem: „Chce se mi zpívat, kdy přijde pan učitel Winkler?“

Výtvarničení

Obraz vyzařuje silnou expresivitou tahů štětcem a živelného vrstvení nánosů barev, jež jsou často míchány přímo na kartonu. Charakteristická je silná textura barev. V centrální části jsou vyryty křivky a čáry symbolizující postavu autorky a lektora („pan učitel Sochor“). Lucčina tvorba je často doprovázena rozhovory ilustrujícími specifika její myšlenkové linie, ve kterých vysvětluje, co právě zobrazuje, například takto: „Kdy bude výtvarničení? Bez koho by to nešlo? Kde budeme výtvarničit, no kde? No já ráda výtvarničím, mně se to líbí. Modrá je dobrá, už je to tak, modrá je planeta, kde můžeme žít ... Výtvarničíme na Kraví hoře, co by tomu řekl pan kapitán? ... Je hotovo, konec, no konec?“

Zvíře

Obraz je kolektivní malbou více autorů na téma „zvíře“. Toto společné téma mají všichni autoři expresivně spjato s návštěvou zoologické zahrady a zážitky s tím spojenými. Kompozice obrazu je tak přehlídkou fantazie a imaginace autorů. Gabriela H. vytvořila v levé části hlavu slona. Zdeňka Š. zpodobila ve spodní části obrazu domácí zvířata dle její představivosti, jako slepici, kuře a nakonec zajíce. V horní části je vyobrazen záhon barevných květin. Ivona Z. použila při malbě své oblíbené barvy, fialovou a oranžovou, jimiž nakreslila dva „domečky“ s postavičkou sebe a dvou kamarádek - „Zdeny a Gáby“, ve kterém by chtěla bydlet „se slonem a pejskem Denny“. Uvedené objekty jsou však v centrální části obrazu částečně překryty nánosy expresivních tahů štětcem ostatních autorů. Pro Ivonu Z. je charakteristické prvoplánové zaujetí kresbou. Kolorizace přichází až v druhém sledu a není pro ni tak výtvarně dominantní. Ostatní autoři se podíleli na organické formě malby zbývající části kompozice obrazu vzájemným vrstvením barevných ploch.

Bájná země

Kolektivní obraz Bájná země je výsledkem vzájemné spolupráce týchž autorů, kteří vytvořili obraz Zvíře. Společné zadané téma znělo následovně: „Namalovat místo, kde je vám dobře.“ Kompozice se již nevyznačuje takovou mírou expresivity barevných ploch. Dominuje jí kresba šesti portrétů lidí, mezi nimiž je zobrazena Zdeňka Š. s brýlemi, Gabriela (Gába) s dlouhými vlasy, Mirek Valík a Pavel Sochor na vrcholu pomyslné pyramidy. Autorkou těchto kreseb je Zdeňka Š. Celé kompozici obrazu dominuje spíše gestický a abstrahující charakter kresebných tahů štětcem, jež jsou nanášeny ve více vrstvách a více autory. Obraz byl malován s časovými odstupy po delší dobu. Lze se domnívat, že demonstruje existující míru vzájemných vztahů v kolektivu autorů a jejich vzájemné míry výtvarné i osobní tolerance v jednom prostoru. Pro vnějšího diváka tak může nést informaci o duševním rozpoložení „kolektivní duše“ v prostředí ÚSP Křižanov.

Portrét

Nakreslený obraz je interpretací díla Jeana Dubuffeta – Solário I. z 1. března 1967. Vlastní výběr provedla autorka z předložených reprodukcí děl Dubuffeta v publikaci vydané k výstavě s názvem Jean Dubuffet v Jízdárně Pražského hradu, 5. 10. - 28. 11. 1993.

Zámek

Obraz je kolektivní prací dvou autorů, kteří jsou dobrými kamarády a zároveň odlišnými individualitami. V levé části obrazu stojí zámek Jiřího M. a v pravé části se nachází zámek Dušana K. Horní část obrazu je malována červenou barvou. Jiří M. rozhodně vysvětluje, že se jedná o oheň, který on a jeho kamarádi s hasiči likvidovali při pálení chrástí v zámeckém parku. Nutno dodat, že se jednalo o část programu zábavního odpoledne v ÚSP Křižanov. V kompozici si lze povšimnout neuspořádaně umístěných abstraktních objektů „kol“, jež jsou typickou vícevýznamovou symbolikou Jiřího M. pro skutečnosti, které se vztahují k silným pozitivním prožitkům. V tomto případě jsou to kola silných motorek v rámci „moto srazu“ v Křižanově. Dušan K. se ve své výtvarné vizi soustředil spíše na vytvoření barevné kompozice okolo zámku, překryl tak částečně některé kresby Jiřího M. Jeho výtvarný záměr se více ubíral směrem popisnosti viděné skutečnosti.



Medailony autorů

Lucie Němcová / 17 let

bydliště Brno

samostatná výstava:

Svět podle Lucie, FSS MU v Brně, 2010

Vítězný návrh PF Kooperativa 2012

www.svetlucie.wordpress.com

Jan Michal / 38 let

bydliště ÚSP Křižanov, Zámek 1

navštěvuje keramickou dílnu - aplikuje

Axmanovu techniku hmatového

modelování, pletení pedigu, hipoterapii

Marie Studená / 50 let

bydliště ÚSP Křižanov, Zámek 1

navštěvuje keramickou dílnu - aplikuje

Axmanovu techniku hmatového

modelování, výtvarnou dílnu

Václav Straka / 36 let

bydliště ÚSP Křižanov, Zámek 1

navštěvuje keramickou dílnu,

canisterapii, hipoterapii

Josef Pospíšil / 33 let

bydliště ÚSP Křižanov, Zámek 1

navštěvuje keramickou dílnu - aplikuje

Axmanovu techniku hmatového

modelování, pletení pedigu,

muzikoterapii

Jiří Melichar / 29 let

bydliště ÚSP Křižanov, Zámek 1

navštěvuje arteterapeutickou dílnu

(lektor: Pavel Sochor), hipoterapii,

canisterapii, keramickou dílnu

Miroslav Valík / 59 let

bydliště ÚSP Křižanov, Zámek 1

navštěvuje arteterapeutickou dílnu,

canisterapii, výtvarnou dílnu

Gabriela Holásková / 34 let

bydliště ÚSP Křižanov, Zámek 1

navštěvuje arteterapeutickou dílnu

(lektor: Pavel Sochor), canisterapii,

muzikoterapii a výtvarnou dílnu

Dušan Kafka / 28 let

bydliště ÚSP Křižanov, Zámek 1

navštěvuje arteterapeutickou dílnu

(lektor: Pavel Sochor), biblioterapii,

hipoterapii

Ivona Záborská / 43 let

bydliště ÚSP Křižanov, Zámek 1

navštěvuje arteterapeutickou dílnu

(lektor: Pavel Sochor), canisterapii,

muzikoterapii, výtvarnou dílnu

Zdeňka Šišková / 37 let

bydliště ÚSP Křižanov, Zámek 1

navštěvuje arteterapeutickou dílnu

(lektor: Pavel Sochor), canisterapii,

výtvarnou dílnu

Martin Matuška / 17 let

bydliště ÚSP Křižanov, Zámek 1

navštěvuje arteterapeutickou dílnu

(lektor: Pavel Sochor)

Josef Jareš / 26 let

bydliště ÚSP Křižanov, Zámek 1

navštěvuje arteterapeutickou dílnu

(lektor: Pavel Sochor), hipoterapii

a výtvarnou dílnu

Radomír Brabec / 36 let

bydliště ÚSP Křižanov, Zámek 1

navštěvuje arteterapeutickou dílnu

(lektor: Pavel Sochor), hipoterapii,

canisterapii a výtvarnou dílnu

Radek Hála / 29 let

bydliště ÚSP Křižanov, Zámek 1

navštěvuje arteterapeutickou dílnu

(lektor: Pavel Sochor), hipoterapii,

výtvarnou dílnu

Seznam vystavených prací

Slunce kouká na přehradu

tempera, karton, 2010, 40 x 80 cm / Lucie Němcová

Smetišťe

tempera, karton, fix, 2010, 55 x 70 cm / Lucie Němcová

Jednička, dvojka, trojka a pětka

tempera, karton, 2010, 50 x 65 cm / Lucie Němcová

Hubertovy jmeniny v číslech

tempera, karton, 2010, 75 x 80 cm / Lucie Němcová

Hory

tempera, karton, 2011, 60 x 70 cm / Lucie Němcová

Výtvarničení

tempera, karton, 2011, 60 x 70 cm / Lucie Němcová

Zpěv

tempera, karton, tužka, 2011, 60 x 70 cm / Lucie Němcová

Strachy

tempera, karton, tužka, 2011, 60 x 70 cm / Lucie Němcová

Kraví hora

tempera, karton, fix, 2011, 60 x 70 cm / Lucie Němcová

Keramická nádoba I.

2011 / Marie Studená

Keramická nádoba II.

2011 / Jan Michal

Keramická nádoba III.

2011 / Josef Pospíšil

Keramické misky

2011 / Václav Straka

Portrét

voskovky, fix, karton, 2011, 30 x 40 cm / Zdeňka Šišková

Kamarádi ze zámku

fix, karton, 2011, 30 x 40 cm / Radek Brabec

Rodina a kamarádi I.

fix, karton, 2011, 30 x 40 cm / Radek Hála

Rodina a kamarádi II.

fix, karton, 2011, 30 x 40 cm / Radek Hála

Modrý obraz

tempera, karton, 2010, 70 x 100 cm / Josef Jareš

Zámek I.

tempera, voskovky, fix, karton, 2011, 95x100 cm / Ivona Záborská, Zdeňka Šišková

Zámek II.

tempera, voskovky, fix, karton, 2011, 100x135 cm / Ivona Záborská, Zdeňka Šišková

Zámek III.

tempera, voskovky, fix, karton, 2011, 70x100 cm / Ivona Záborská, Zdeňka Šišková

Vánoce, čerti a Mikuláš

fix, tužka, voskovky, karton, 2011, 110 x 120 cm / Ivona Záborská, Zdeňka Šišková

Já a moji přátelé

tempera, fix, karton, 2009, 100 x 110 cm / Ivona Záborská

Podzim a červená

tempera, fix, tužka, voskovky, karton, 2010, 65 x 104 cm / Miroslav Valík

Zámek

tempera, fix, voskovky, karton, 2011, 100 x 105 cm / Jiří Melichar, Dušan Kafka

Zvíře

tempera, tužka, karton, 2009, 107 x 220 cm / Dušan Kafka, Jiří Melichar, Gabriela Holásková, Zdeňka Šišková, Martin Matuška, Ivona Záborská

Bájná země

tempera, tužka, karton, 2009, 107 x 120 cm / Dušan Kafka, Jiří Melichar, Gabriela Holásková, Zdeňka Šišková, Martin Matuška, Ivona Záborská

Partneři výstavního projektu

ÚSP Křižanov

Posláním Ústavu sociální péče Křižanov je vytváření příznivých podmínek k předcházení sociální izolace dětí od 3 let, mládeže a dospělých s mentálním postižením a s přidruženými kombinovanými vadami (dále jen klient) pomocí rozvíjení sociálních kontaktů především s mladými lidmi bez postižení až do zapojení do společnosti. Příznivé podmínky zahrnují všechny materiální, duchovní, zdravotní a výchovné potřeby klientů potřebné pro jejich duševní seberealizaci, kulturní a společenské potřeby a rozvíjení vztahů s okolím a rodinou. Ústav sociální péče Křižanov zajišťuje celoroční péči o klienty v základních pěti oblastech, které se navzájem prolínají a na sebe navazují. Jedná se o ošetrovatelskou péči, výchovu, celkovou rehabilitaci, sociální službu a vzdělávání. Péče o klienty je v ÚSP koncipována tak, aby v co největší míře mohla být přiblíženo rodinné péči. Během pobytu je pak zajištěna intenzivní léčebná péče, rehabilitace, vzdělávání a integrace do společnosti. Ústav sociální péče Křižanov poskytuje poradenskou činnost pro handicapované a jejich rodiny, kteří žijí mimo ÚSP. Ústav poskytuje výchovné a aktivizační činnosti všem klientům. V těchto oblastech se klientům dostává individuálně přizpůsobené podpory a péče, zohledňující jejich momentální celkový zdravotní stav z hlediska fyzického i psychického. Cílem je vybavit klienty v rámci jejich možností základními poznatky a praktickými dovednostmi, které jim umožní zapojit se do společenského života. Jedná se o rozvoj rozumových schopností, pohybových a praktických dovedností, o výchovu k sebeobsluze a k návykům společenského chování a odstraňování či zmírnění handicapu v oblasti komunikace. Klienti mají možnost navštěvovat terapeutické dílny (keramická, výtvarná a textilní dílna, hmatové modelování – Axmanova technika, jejímž garantem v ÚSP Křižanov je Jana Horáková), jsou vedeni a motivováni ke sportovní, pracovní a zájmové činnosti. V ÚSP se organizují besídky a menší kulturní a společenské akce při různých příležitostech (Vánoce, Den dětí, Den matek, Sportovní hry, narozeniny apod.).

Keramická dílna je v současnosti otevřena všem zájemcům. Vzhledem ke specifikům individuálních potřeb návštěvníků plní funkci terapeutickou, rehabilitační i tvořivé dílny modelování. Návštěvníci dílny mají možnost získat zkušenost s Axmanovou technikou hmatového modelování v ÚSP Křižanov. Za osobní asistence lektorů si dílna klade za cíl rozvoj kognitivně-emocionální složky osobnosti pomocí užití pestrých technik keramické tvorby a Axmanovy techniky hmatového modelování s důrazem na expresivní potenciál tvůrce. Svoji terapeutickou složku obsahuje jak proces vzniku artefaktu, tak jeho prezentace a následná interpretace autorem.

Arteterapeutická dílna v ÚSP Křižanov vychází z arteterapeutického směru, který nalézá terapeutický smysl ve výtvarné produkci jako takové, i bez interpretace a diagnostiky, označuje se též „Art for therapy“. Jedná se o využití umění bez přímého nároku na interpretaci nebo analýzu. Výtvarná reflexe v arteterapeutické dílně ÚSP Křižanov sice nezapomíná na osobnost a prožívání klienta, nesměřuje však bezprostředně k analýze a k zobecnění poznatků a souvislostí v kulturním kontextu - podobně jako je tomu u artefaktiky a duchovní nebo smyslové výchovy (Šicková-Fabrice, 2002). Tvořivou expresivní činnost u osoby s mentálním postižením v arteterapeutické dílně ÚSP Křižanov lze považovat za jeden z účinných způsobů poznání. Klíčové je postihnout výchovně-vzdělávací záměr dílny jako volnočasové aktivity v ÚSP Křižanov. U účastníků dílny je výtvarná edukativní situace dynamickou interaktivní akcí skupiny účastníků a lektora (či lektora a účastníka dle jeho individuálních možností). U účastníků dílny lze zřetelně při malbě či kresbě pozorovat jednání nabývající charakter tvorby výtvarného artefaktu, případně esteticky tvořivé výtvarné práce (Sochor, 2009). Zicha (1981) předpokládá využitelnost arteterapie v oblasti léčebné, resp. speciálně pedagogické péče. Základním východiskem průkopnice arteterapie Margret Naumburgové z roku 1947 je předpoklad, že proces arteterapie je založen na poznání. Nejzákladnější myšlenky a pocity člověka derivované z nevědomí dosáhnou výrazu lépe v obrazech než ve slovech. Arteterapeutická dílna ÚSP Křižanov tedy koreluje s touto filosofií arteterapie, jež je založena na přesvědčení, že každé individuum, ať už bude, či nebude vzdělané v umění, má latentní kapacitu přenést svůj „stav duše“ (vnitřní konflikt) do vizuálních tvarů.

V současné době vstupuje naše zařízení do procesu transformace sociálních služeb. V rámci této transformace se uskuteční částečná deinstitucionalizace a s ní spojené začlenění klientů ústavu do běžné společnosti formou vybudování malých domků či pronájmem bytů s kapacitou maximálně šesti klientů.

Dále si pod pojmem transformace sociálních služeb kromě přestěhování lze představit:

1. důraz na dodržování práv každého člověka,
2. změna v přístupu pracovníků ke své práci a k uživatelům sociální služby,
3. větší zapojení uživatelů sociální služby do společnosti,
4. vyhledávání vhodných zaměstnání pro ty uživatele, kteří chtějí a zvládnou pracovat atd.

www.uspkrizanov.cz

Lucie Němcová

Autorka se snaží prostřednictvím výtvarné činnosti vyjádřit svoje pocity a osobitý pohled na svět kolem sebe. Vzhledem k poruše autistického spektra (PAS) má Lucie schopnost vnímat okolí jedinečným způsobem, vznikají tak osobitá tematická díla. Lucie se narodila v roce 1993 v Brně. Již v průběhu školní docházky začala Lucie v rámci volnočasových aktivit navštěvovat individuální výtvarnou terapii vedenou lektorem Mgr. Pavlem Sochořem, Ph.D., nejprve na hodinu týdně, velmi záhy se čas terapie prodloužil na celé dvě až tři hodiny. Zde je na místě zdůraznit, že soustředěná práce bývá pro osoby s autismem velmi namáhavá a stresující. Její délka je ovlivněna momentálním psychickým stavem a celkovou konstelací okolností, které mohou, ale ne vždy nutně musí, zafungovat rušivě. Proto je třeba stále zkoušet různé varianty a kombinace technik, přístupů, komunikace a témat. Vše je otevřeno...

V současné době má autorka ukončenou základní školní docházku, kterou absolvovala z velké části jako integrovaný žák s pedagogickým asistentem v běžném typu školy. Další vzdělávání v oblasti udržení a rozvíjení znalostí a dovedností získaných v průběhu školní docházky, ale především v oblastech, které ji bytostně naplňují, těší a přibližují světu, jak ho chápeme my, je zajištěno individuální formou, prostřednictvím celé řady zainteresovaných stran. Do celkového výčtu pravidelných aktivit patří docházka do Výtvarné dílny, kterou ve školním roce 2010/2011 otevřelo kulturní centrum Bandista v prostorách areálu VUT v Brně na Kraví hoře. Vystavované obrazy vznikaly postupně během celého školního roku 2010/2011.

Autor textu: Ing. Milena Němcová 2011





V Ústavu sociální péče pro klienty s mentálním postižením a s přidruženými kombinovanými vadami v Křižanově jsem byl již před nějakým časem inspirován k subjektivní obrazové výpovědi se snahou přenést zdejší atmosféru do několika drobných kapitol. Kapitol napsaných dokumentárním rukopisem o lidech, kteří jsou skryti pod „maskou“ mentálního postižení a mají zde svůj „přirozený svět“, ve kterém se pohybují, žijí, pracují a tvoří.

Počáteční předsudky a bariéry se postupně rozplývají a odhalují se mi jedinečné, neopakovatelné a obohacující vlastnosti těch, kteří se pomaleji učí různým věcem a hůře se orientují i ve svém nejbližším okolí. Poznávám jejich radosti, starosti, sny a naděje – stejné jako ve světě lidí bez postižení. Měl jsem příležitost poznat jejich silné a slabé stránky a dokázal jsem pochopit, proč jsou pro nás inspirační i vzorem či smyslem života.

Člověku s tělesným postižením je ku pomoci nabídnuta berlka nebo vozík, člověku s mentálním postižením nabídneme sami sebe, náš rozum a schopnosti. Vnímám to tak u všech zaměstnanců tohoto domova, kteří díky osobnímu vztahu a z něho plynoucí empatie umožňují maximální hledání duševní rovnováhy a zdraví u postižených. Děje se tak v oblastech od zdravotní péče až po veškerou výchovnou činnost, která se zde řídí principy speciální pedagogiky se zaměřením na rozumovou, smyslovou, estetickou, hudební, tělesnou, pracovní i třeba výtvarnou výchovu, ale i jiné druhy umění v podobě terapií. Směry, které jsou dobrodružstvím, cíle jsou v míze a často jakoby se vytrácely i jejich významy, neboť skutečným významem těchto anabází je rozvoj lidské kreativity, niterné motivace, fantazie a obrazotvornosti ...

Veškerá produkce a práce postižených lidí byla pro mě natolik specifická a autonomní, že mi přinášela zajímavé zážitky i silné prožitky od okamžiku, kdy jsem se stal jejich příjemcem i konzumentem. A tak jsem zde často pozoroval, že využití osobitého způsobu vidění světa postižených, jejich zvláštnosti, percepce i motoriky je často vydáním se směrem do neznáma, k němuž například profesionální umělci spějí celý tvůrčí čas – ke schopnosti originálně a nově zachytit život ... třeba kombinacemi věcí, které jsou v podstatě nespojitelné a tím dávají prostor ke vzniku zvláštní atmosféry ...

Za dobu mé přítomnosti v ÚSP v Křižanově jsem jako nezávislý pozorovatel poznal, jak lze přispět ke kvalitě života lidí s mentálním postižením a jak klienti svojí prezentací vytváří pozitivní a realistický pohled společnosti na život člověka s postižením v tomto domově – na jedince, kteří v sobě mají cosi zvláštního, ale svým vnímáním a zpracováním skutečností nám umožňují přinést něco nového.

Mgr. Pavel Sochor, Ph.D.

je absolventem Pedagogické fakulty Masarykovy univerzity v Brně, oboru výtvarná výchova – speciální pedagogika, kde následně vystudoval rovněž doktorský studijní program v oboru Specializace v pedagogice – výtvarná výchova. Zaměřuje se na problematiku výchovy a vzdělávání osob s kombinovaným postižením, především mentálním, a poruchou autistického spektra. V současné době působí jako speciální pedagog a výtvarný lektor v Ústavu sociální péče Křižanov, kde vede arteterapeutickou dílnu pro klienty ústavu. Dále garantuje a vyučuje individuální výtvarnou tvorbu a výtvarnou terapii jako lektor u osob s poruchou autistického spektra pod záštitou Kulturního centra Bandista v Brně.

Je autorem následujících publikací

SOCHOR, P. Výtvarná tvorba v aspektech kvality života u jedinců s mentálním postižením v domovech sociální péče. In Horáček, R. Zálešák, R. (eds.). Veřejnost a kouzlo vizuality: Rozvoj teoretických základů výtvarné výchovy a otázky kulturního vzdělávání. Brno : MU, 2008. ISBN 978-80-210-4722-8.

SOCHOR, P. Vliv výtvarné tvorby na osobnost jedince s mentálním postižením v ústavní péči. Brno : MU, 2009 (disertační práce)

SOCHOR, P. Vliv výtvarné tvorby na osobnost jedince s mentálním postižením v domově sociální péče. In Slavík, J. Komzaková, M. (eds.). Umění ve službě výchově, prevenci, expresivní terapii. Praha : UK, 2009. ISBN 978-80-7290-415-0

Kontakty

Ing. Němcová Milena

Nemcova. Milena@seznam.cz

Lucie Němcová

www.svetlucie.wordpress.com

Mgr. Pavel Sochor, Ph.D.

kurátor výstavy Tajnosti duše
sochorart@seznam.cz

Jiří Nováček

novacek.ji@seznam.cz
Tř. Legionářů 4, 586 01 Jihlava

Bandista

Jan Winkler
hudebni.skola@seznam.cz

Kateřina Pustinová

grařička
katerina.pustinova@trinet.as

ÚSP Křiřanov

PhDr. Marie Bartošková
ředitelka
Zámek 1, Křiřanov
reditelka@uspkrizanov.cz
www.uspkrizanov.cz
zřizovatel: Kraj vysočina

partneři:


Kraj Vysocina



USP Křižanov



galerie černá linka

Pedagogická fakulta MU, katedra výtvarné výchovy, Poříčí 7, 603 00 Brno



mediální partneři:


Informační portál pro osoby se specifickými potřebami


ČESKÝ ROZHLAS
BRNO
97,3 FM


rádio 7

NVAC Advisory & consulting
www.nvac.cz


RÁDIO
Petrov
103,4 FM


RÁDIO
PROGLAS